



**KALE TURİZM VE OTEL İŞLETMECİLİĞİ
MESLEK YÜKSEKOKULU**

BİRİM FAALİYET RAPORU

2024

BİRİM FAALİYET RAPORU

İçindekiler

SUNUŞ.....	3
I. GENEL BİLGİLER.....	4
A. MİSYON ve VİZYON.....	4
B. YETKİ, GÖREV VE SORUMLULUKLAR.....	5
C. BİRİME İLİŞKİN BİLGİLER	6
1. Fiziksel Yapı	6
1.1. Taşınmazlar	6
1.2. Eğitim Alanları.....	6
1.3. Sosyal Alanlar.....	7
1.4. Hizmet Alanları	7
1.5. Diğer Alanlar	8
2. Organizasyon Şeması	8
4. İnsan Kaynakları.....	9
4.1. Akademik Personel	9
4.2. İdari Personel	12
5. Sunulan Hizmetler	13
5.1. Eğitim Hizmetleri	13
5.2. İdari Hizmetler	17
6. Yönetim ve İç Kontrol Sistemi	17
II. AMAÇ VE HEDEFLER	22
A. Temel Politika ve Öncelikler	22
1. Stratejik Plan: Stratejik Amaç ve Hedefler	22
III. FAALİYETLERE İLİŞKİN BİLGİ VE DEĞERLENDİRMELER.....	23
A. Mali Bilgiler.....	23
1. Bütçe Uygulama Sonuçları.....	23
2. Temel Mali Tablolara İlişkin Açıklamalar	24
2.1. Mal ve Hizmet Alımına İlişkin Veriler	24
B. Performans Bilgileri	25
1. Program, Alt Program, Faaliyet Bilgileri.....	25
IV. KURUMSAL KABİLİYET VE KAPASİTENİN DEĞERLENDİRİLMESİ.....	28
A. Üstünlükler.....	28
B. Gelişmeye Açık Yanlar	28
C. Değerlendirme.....	28
V. ÖNERİ VE TEDBİRLER	30
VI. İÇ KONTROL GÜVENCE BEYANI	31
VII. İÇ KONTROL GÜVENCE BEYANI EK TABLOSU.....	32

!!! HER BİRİM FAALİYET RAPORLARINI TAMAMLADIKTAN SONRA
İÇİNDEKİLER KISMI VE NUMARALARINI GÜNCELLEMELİDİR.

SUNUŞ

5018 sayılı Kamu Mali Yönetimi ve Kontrol Kanunu ve Kamu İdarelerince Hazırlanacak Faaliyet Raporları Hakkında Yönetmelikte belirtilen ilke ve esaslar ile hesap verme sorumluluğu çerçevesinde hazırlanan Kale Turizm ve Otel İşletmeciliği Meslek Yüksekokulu 2024 yılı faaliyet raporumuzda, yüksekokulumuzun tanıtımı, yönetimi, amaç ve hedefleri ile faaliyetlerine ilişkin bilgi ve değerlendirmeler, kurumsal yetenek ve kapasitesinin değerlendirilmesi ile öneri ve önlemler yer almaktadır.

Dr. Öğr. Üyesi Arif YILDIZ
Meslek Yüksekokulu Müdür V.

I. GENEL BİLGİLER

A. MİSYON ve VİZYON

Misyon

Malatya Turgut Özal Üniversitesi; Ulusal ve Uluslararası düzeyde faaliyet gösteren, akademik bir kurum olma hedefi ile ülkemizin istikbali ve istikrarı için araştıran ve üreten, dünyadaki gelişmeleri yakından takip eden; bilim teknoloji ve sanat alanında üretken, eleştirel düşünmeyi destekleyen mevcut imkânları ile gerçekleştirdiği yeniliklerle insanlığa ve doğaya katkı sağlamak üniversitemizin öncelikli misyonudur.

Vizyon

Yüklenildiği sorumluluğun bilincinde olan, ülkemizin beklentileri ve hedefleri doğrultusunda, sonuç odaklı bilimsel akademik ulusal ve uluslararası alanda araştırmalarla, bilgi ve yeteneklerini insanlık ve ülke yararına kullanan, yerelden evrensele, evrenselden yerele farkındalık oluşturarak geleceğe yön veren yenilikçi bir üniversite olmaktır.

B. YETKİ, GÖREV VE SORUMLULUKLAR

Yüksekokulumuzun görevleri 2547 sayılı Yüksek Öğretim Kanununun 12. Maddesinde belirtilmiş olup;

- 1- Çağdaş uygarlık ve eğitim-öğretim esaslarına dayanan bir düzen içinde, toplumun ihtiyaçları ve kalkınma planları ilke ve hedeflerine uygun ve orta öğretime dayalı çeşitli düzeylerde eğitim- öğretim, bilimsel araştırma yayım ve danışmanlık yapmak,
- 2- Kendi ihtisas gücü ve maddi kaynaklarını rasyonel, verimli ve ekonomik şekilde kullanarak, milli eğitim politikası ve kalkınma planları ilke ve hedefleri ile Yükseköğretim Kurulu tarafından yapılan plan ve programlar doğrultusunda, ülkenin ihtiyacı olan dallarda ve sayıda insan gücü yetiştirmek,
- 3- Türk toplumunun yaşam düzeyini yükseltici ve kamuoyunu aydınlatıcı bilim verilerini, söz, yazı veya diğer araçlarla yapmak,
- 4- Ülkenin bilimsel, kültürel, sosyal ve ekonomik yönden ilerlemesini ve gelişmesini ilgilendiren sorunlarını, diğer kuruluşlarla iş birliği yaparak, kamu kuruluşlarına öneride bulunmak suretiyle öğretim ve araştırma konusu yapmak, sonuçlarını toplumun yararına sunmak ve kamu kuruluşlarınca istenecek inceleme ve araştırmaları sonuçlandırarak düşüncelerini ve önerilerini bildirmek,
- 5- Eğitim-Öğretim seferberliği içinde, örgün, yaygın, sürekli ve açık eğitim hizmetini üstlenen kurumlara katkıda bulunacak önlemleri almak,
- 6- Yörelereindeki tarım ve sanayinin gelişmesine ve ihtiyaçlara uygun meslek elemanlarının yetiştirilmesine ve bilgilerinin gelişmesine katkıda bulunmak, sanayi, tarım ve sağlık hizmetleri ile diğer hizmetlerde modernleşmeyi, üretimde artışı sağlayacak çalışma ve programlar yapmak, uygulamak ve yapılanlara katılmak, bununla ilgili kurumlara iş birliği yapmak ve çevre sorunlarına çözüm getirici önerilerde bulunmak,
- 7- Eğitim teknolojisi üretmek, geliştirmek, kullanmak, yaygınlaştırmak,
- 8- Yükseköğretimin uygulamalı yapılmasında eğitim-öğretim esaslarını geliştirmek, döner sermaye işletmelerini kurmak, verimli çalışmak ve bu faaliyetlerin geliştirilmesine ilişkin gerekli düzenlemeleri yapmak.

Ayrıca, Teknolojide yaşanan hızlı gelişmeler, pazarların küreselleşmesi, iletişimin artması, Bilgi alışverişinin ve ulaşımın kolaylaşması, serbest ticaret engellerinin kaldırılması yönündeki gelişmeler ülkelerin ulusal ekonomilerini etkilemiş ve rekabeti ön plana çıkarmıştır. İşletmelerin ürettikleri çok çeşitli mal ve hizmeti zamanında kaliteli olarak teslim etmek konusunda daha duyarlı olmaları, teknolojiyi anlayan uygulayabilen, verimli ve kaliteli mal hizmeti üretebilen yüksek nitelikli iş gücünü, kaynakların etkili ve verimli kullanımını, en az kullanarak en çok yarar sağlama ilkesini hayata geçirilmesini ön plana çıkarmıştır.

Ülkemizde de uluslararası rekabet koşullarına uyum sağlayabilecek mal ve hizmetlerin üretilmesinde görev alacak işgücünün yetiştirilmesinde; diğer Meslek Yüksekokullarının olduğu gibi, Meslek Yüksekokulumuzun, ülkemizin giderek artan mesleki-teknik eğitilmiş iş dünyasının ihtiyaç duyduğu nitelikli ara insan gücünün yetiştirilmesi görevi vardır.

C. BİRİME İLİŞKİN BİLGİLER

1. Fiziksel Yapı

1.1. Taşınmazlar

Tablo 1. Kapalı /Açık Mekânların Hizmet Alanlarına Göre Dağılımı

Kapalı /Açık Mekanların Hizmet Alanlarına Göre Dağılımı	
Hizmet Alanı	m ²
Eğitim Alanı	1246
Araştırma Alanı	
Yönetim Alanı	582
Sağlık Hizmeti Alanı	
Kütüphane Alanı	52
Toplantı/Konf. Salonu Alanı	428
Sosyal Alanlar	1930
Kapalı Spor Alanları	52
Ticari Alanlar	
Barınma Alanı	
Islak Hacimler	1208
Sirkülasyon Alanları	
Toplam Kapalı Alan	5446
Diğer Kapalı Alanlar	1554
Otopark Alanı	600
Açık Spor Alanları	1108
Toplam Açık Alan	1708

1.2. Eğitim Alanları

Tablo 2. Eğitim Alanı Sayıları ve Dağılımı

Eğitim Alanı Sayıları ve Dağılımı			
Eğitim Alanı	Kapasitesi	Kapasitesi	Toplam
	Alan Sayısı	Alan (m ²)	
Amfi			
Sınıf	10	747	746,55
Atölye	1	42	42
Diğer (Uygulama mutfağı)	1	70	70
TOPLAM	12	859	859

1.3. Sosyal Alanlar

Tablo 3. Spor Tesisleri

Spor Tesisleri				
Spor Dahil	Kapalı Spor Tesisi		Açık Spor Tesisi	
	Adet	Alan (m ²)	Adet	Alan (m ²)
Spor Salonu				
Halı Saha				
Voleybol Sahası			1	1108
Masa Tenisi	1	52		
TOPLAM	1	52	1	1108

Tablo 4. Yemekhaneler, Kantin/Kafeteryalar

Yemekhaneler, Kantin/Kafeteryalar				
		Adet	Kapalı Alanı (m ²)	Kapasite (Kişi)
Yemekhane	Öğrenci Yemekhanesi	1	323	120
	Personel Yemekhanesi			
	Ortak (Personel ve Öğrenci)	1	323	120
Kantin / Kafeteryalar		1	190	100
Diğer (.....)*				
TOPLAM		0	513	220

1.4. Hizmet Alanları

Tablo 5. Akademik /İdari Hizmet Alanları

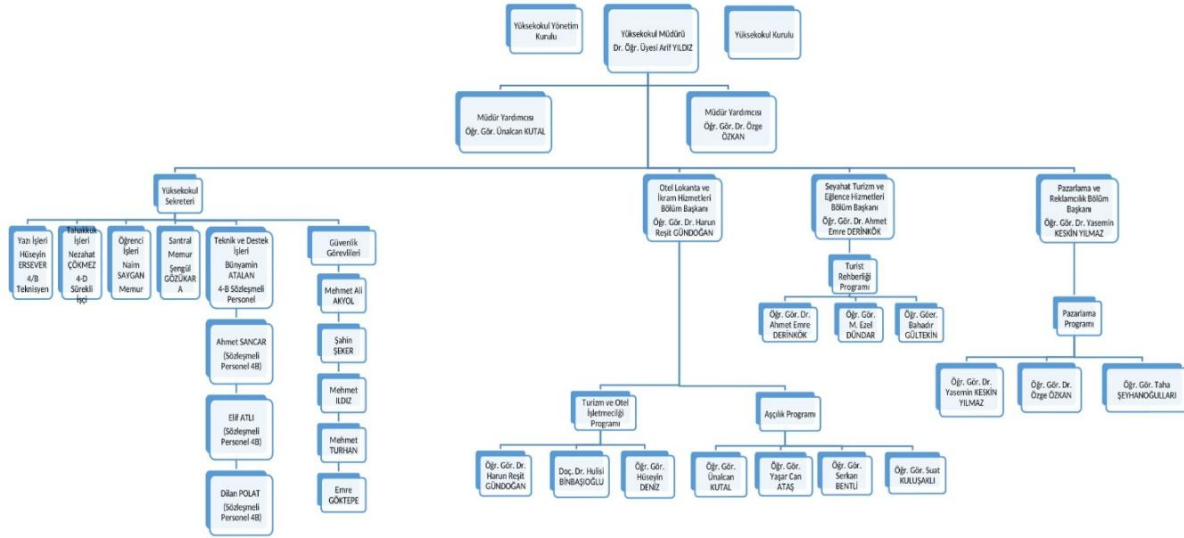
Akademik /İdari Hizmet Alanları			
Hizmet Alanları	Ofis Sayısı	Alan (m ²)	Kullanan Kişi Sayısı
Akademik Personel Hizmet Alanları	11	330	13
İdari Personel Hizmet Alanları	11	252	12
TOPLAM	22	582	25

1.5. Diğer Alanlar

Tablo 6. Ambar ve Arşiv Alanları

Ambar ve Arşiv Alanları		
	Adet	Alan (m ²)
Ambar Alanları	1	225
Arşiv Alanları	1	200
Depo, Hangar ve Çeşitli Tamirat Atölyeleri	6	730
TOPLAM	8	1155

2. Organizasyon Şeması

**Tablo 7. Teknolojik Kaynaklar**

Teknolojik Kaynaklar	2024 Yıl Sonu İtibarıyla Teknolojik Kaynak Sayısı (Adet)
Dizüstü Bilgisayar	6
Masaüstü Bilgisayar	40
Tablet Bilgisayar	
Monitor	
IP Telefon	3
Cep Telefonu	
Çok Fonksiyonlu Yazıcı	2
Yazıcı	3
Tarayıcı	2
Projeksiyon	15

El Terminali	
Televizyon	7
Depolama Ünitesi	
Sunucu	
Kart Okuyucu	1
Fotokopi Makinesi	2
Faks	1
Tepegöz	
Barkod Okuyucu	1
Güvenlik Kamerası	34
Klima	4
TOPLAM	121

Tablo 8. Kütüphanelere İlişkin Bilgi ve Sayısal Veriler

Kütüphane Adı	Toplam Kitap Sayısı
Kale Turizm ve Otel İşletmeciliği Meslek Yüksekokulu Kütüphanesi	4963
Toplam Üniversite Bütçesi	
Kale Turizm ve Otel İşletmeciliği Meslek Yüksekokulu Kütüphanesi	
Basılı Kitap Sayısı	4963

4. İnsan Kaynakları

4.1. Akademik Personel

Tablo 9. Akademik Personelin Unvana Göre Dağılımı

	Profesör	Doçent	Dr. Öğretim Üyesi	Öğretim Görevlisi	Araştırma Görevlisi	Toplam
Kadın				3		3
Erkek		1		9		10
TOPLAM		1		12		13

Tablo 10. Akademik Personelin Yaş İtibariyle Dağılımı

	20-30 Yaş	31-40 Yaş	41-50 Yaş	51-60 Yaş	61 ve Üzeri Yaş	Toplam Personel
Kişi Sayısı	1	7	4	1		13
Yüzde	8,33	50	33	8,33		

Tablo 11. Atama Sayıları Dağılım Verileri

Danışan	Toplam İhdas	Toplam İzin	Kullanılan İzin
Öğretim Üyesi			
Öğretim Elemanı	1	1	1
Öncelikli Alan Öğretim Üyesi			
Öncelikli Alan Öğretim Elemanı			
İdari Personel			
Büro Personeli			
Destek Personeli			
Mühendis			
Tekniker			
Teknisyen			
Mimar			
Avukat			

Tablo 12. Görevlendirme Verileri

Ünvanı	Kadro Yeri	Görevlendirme Türü	Giden/Gelen Durumu	Geldiği/Gittiği Yer
Doç. Dr. Hulisi BİNBAŞIOĞLU	Kale TOİ MYO	13/b-4	Giden	Sosyal ve Beşeri Bilimler Fakültesi
Öğr. Gör. Serkan BENTLİ	Kale TOİ MYO	13/b-4	Giden	Sağlık Bilimleri Fakültesi

Tablo 13. Hizmet İçi Eğitim Verileri

Eğitim Kategorisi	Eğitim Adı	Eğitimin Tarihi	Eğitimin Yapıldığı Yer	Katılımcı Sayısı
	Kişisel Verilerin Korunması	Ocak		4
	Yüksek Eğitim Kalkınma Güvence Sistemi	Şubat		2
	2547 Sayılı YÖK Eğitimi	Nisan		5
	Tahakkuk ve Satın Alma	Mayıs		2
	Bütçe Gider ve Tertip Fonksiyon Kodları	Mayıs		3
	Kariyer Planlama Dersi 1. Modül	Mayıs		4
	Kariyer Planlama Dersi 2. Modül	Mayıs		4
	Kariyer Planlama Dersi 3. Modül	Mayıs		3
	Kariyer Planlama Dersi 4. Modül	Mayıs		1
	Kariyer Planlama Dersi 5. Modül	Mayıs		1

	Kariyer Planlama Dersi 6. Modül	Mayıs		1
	Kariyer Planlama Dersi 7. Modül	Mayıs		1
	Kariyer Planlama Dersi 8. Modül	Mayıs		1
	Kariyer Planlama Dersi 9. Modül	Mayıs		1
	Kariyer Planlama Dersi 10. Modül	Mayıs		1
	Kariyer Planlama Dersi 11. Modül	Mayıs		1
	Zaman Yönetimi ve Verimlilik	Haziran		1
	Harcırah Kanunu	Haziran		2
	Anayasa Kullanıcı	Temmuz		3
	Devlet Malını Koruma ve Tasarruf Tedbirleri	Temmuz		4
	Stres Yönetimi	Ağustos		1
	Ofis Çalışanlarında Sık Görülen Kemik Sorunları	Ağustos		2
	İnsan Hakları Temelinde İş Yerinde Cinsiyet Eşitliliği	Ağustos		1
	Sıfır Atık	Ağustos		2
	Afet ve Acil durum Sonrası Yetişkinlerin Tepki ve Baş Etme Yön.	Ağustos		1
	Öğrenci İşleri Bilgi Sistemi	Eylül		7
	Öğrenci Danışmanlığı	Eylül		10
	Uluslararası Öğrenci Hareketliliği	Eylül		1
	Etkili ve Doğru E Posta Yazımı	Eylül		5
	Etkili ve Doğru İletişim	Eylül		1
	Resmi Yazışma Usul ve Esasları	Eylül		4
	Resmi Yazışma Usul ve Esasları İşaret Dili Destekli Kullanıcı	Eylül		1
	Enerji Verimliliği 1	Ekim		2
	Enerji Verimliliği 3	Ekim		1
	Kamu Etiği	Kasım		3
	Gizlilik ve Gizliliğin Önemi	Kasım		3
	Çevre ve Sıfır Atık	Kasım		1
	Arşiv Mevzuatı ve Arşiv Bilinci	Aralık		1
	Mobing	Aralık		2
	Dosyalama Usulleri	Aralık		1

4.2. İdari Personel

Tablo 14. Görevlendirme Verileri

Ünvanı	Kadro Yeri	Görevlendirme Türü	Giden/Gelen Durumu	Geldiği/Gittiği Yer
Şube Müdürü	Sağ. Kül. ve Sp.Dai. Bşk.	13/b-4	Gelen	Kale Turizm ve Otel İşl.MYO.
4/B Sözleşmeli Personel	İd.ve Ml. İşl. Dai. Bşk.	13/b-4	Gelen	Kale Turizm ve Otel İşl.MYO.
4/B Sözleşmeli Personel	İd.ve Ml. İşl. Dai. Bşk.	13/b-4	Gelen	Kale Turizm ve Otel İşl.MYO.
4/B Sözleşmeli Personel	İd.ve Ml. İşl. Dai. Bşk.	13/b-4	Gelen	Kale Turizm ve Otel İşl.MYO.
4/B Sözleşmeli Personel	İd.ve Ml. İşl. Dai. Bşk.	13/b-4	Gelen	Kale Turizm ve Otel İşl.MYO.
4/d Sürekli İşçi	İd.ve Ml. İşl. Dai. Bşk.	13/b-4	Gelen	Kale Turizm ve Otel İşl.MYO.

Tablo 15. Hizmet İçi Eğitim Verileri

Eğitim Kategorisi	Eğitim Adı	Eğitimin Tarihi	Eğitimin Yapıldığı Yer	Katılımcı Sayısı
	Taşınır Kayıt ve Kontrol İşlemi	Mart		1
	Harcırah Kanunu	Haziran		1
	Afet ve Acil Durumlarda Çalışana destek	Haziran		1
	Stres Yönetimi	Ağustos		1
	Ofis Çalışanlarında Sık Görülen Kemik Sorunları	Ağustos		2
	İnsan hakları Temelinde İş Yerinde Cinsiyet Eşitliliği	Ağustos		2
	Sıfır Atık	Ağustos		1
	Afet Ve Acil Durum Sonrası Yetişkinlerin Tepki ve Baş Etme Yöntemleri	Ağustos		2
	Resmi Yazışma usul ve Esasları İşaret Dili destekli Kullanıcı	Eylül		2
	Enerji Verimliliği 1	Ekim		1
	Enerji Verimliliği 3	Ekim		1
	Bağımlılık Farkındalık Eğitimleri – Yeşilay Kumar Bağımlılığı	Ekim		1
	Bağımlılık Farkındalık Eğitimleri – Yeşilay Alkol Kullanım Bozuklukları	Ekim		2
	Bağımlılık Farkındalık Eğitimleri – Yeşilay Tütün Bağımlılığı	Ekim		1

	Kamu Etiği	Kasım		1
	Kamu Hesapları Bilgi Sistemi	Kasım		1
	Arşiv Mevzuatı ve Arşiv Bilinci	Aralık		1
	Dosyalama Usulleri	Aralık		3

5. Sunulan Hizmetler

5.1. Eğitim Hizmetleri

Tablo 16. Yıllara Göre Öğrenci Sayıları

YILLARA GÖRE ÖĞRENCİ SAYISI							
Fakülte/MYO/Yüksekokul	2018	2019	2020	2021	2022	2023	2024
Kale Turizm ve Otel İşletmeciliği MYO		232	228	251	288	336	385

Tablo 17. Eğitim-Öğretim Verilen Programlar

Bölüm/ Program	Öğrenci Sayıları		
	K	E	Toplam
Aşçılık Programı	110	45	155
Turizm ve Otel İşletmeciliği Programı	49	67	116
Turist Rehberliği Programı	57	57	114
TOPLAM	216	169	385

Tablo 18. Öğrenci Doluluk Oranları

Bölüm/ Program	Öğrenci Sayıları		
	2024 Kontenjan	Yerleşen (ÖSYM)	Oran
Aşçılık Programı	55	67	100
Turizm ve Otel İşletmeciliği	35	43	100
Turist Rehberliği Programı	34	43	100

Tablo 19. Engelli Öğrenci Sayıları

Bölüm/ Program	Öğrenci Sayısı
Aşçılık	2
Turizm ve Otel İşletmeciliği	1
TOPLAM	3

Tablo 20. Yabancı Uyruklu Öğrenci Sayıları

Bölüm/ Program	Öğrenci Sayıları		
	Erkek	Kız	TOPLAM
Aşçılık Programı	1		1
Turizm ve Otel İşletmeciliği	1		1
GENEL TOPLAM	2	0	2

Tablo 21. Üniversiteden Ayrılan Öğrenci Sayıları

Bölüm/ Program	Kendi İsteği ile Ayrılan	Başarısızlık (Azami Süre)	Yük. Öğr. Çıkarma	Yatay Geçiş	Diğer	Toplam
Aşçılık Programı	11	15		5	1	32
Turizm ve Otel İşletmeciliği Programı	3	8		1		12
Turist Rehberliği Programı	1	6		3		10
GENEL TOPLAM	15	29	0	9	1	54

Tablo 22. Engelsiz Üniversite Verileri

Engelsiz Üniversite Verileri	
Engelli Öğrencilere Uygun Sınıf Sayısı	0
Engelli Sınıfların Engelli Öğrenci Kapasitesi	0
Engelli Otopark Kapasitesi	0
Engelliler İçin Ses Yardımlı ve Geniş Kapasiteli Asansör Sayısı	0
Acil ve Tıbbi Yardım Butonları (Tuvalet ve Koridorlarda) Sayısı	0
Görme Engelli Yürüme Yolu Uzunluğu	0
Bedensel Engelli Öğrenciler İçin Taşınabilir Envanter Sayısı (Tekerlekli Sandalye)	0
Engelsiz Üniversite Kapsamında Alınan Ödül ve Bayrak Sayısı	0
Açıklama-Bilgi	

Tablo 23. Mezun Takip Sistemi Verileri

Mezuniyet Programı	İletişim Kurulan Kişi Sayısı
Aşçılık	21
Turizm ve Otel İşletmeciliği	12
Turist Rehberliği	13

5.1.1.Öğrenci Yaşamı, Sosyal- Kültürel Hizmetler

Tablo 24. Genel Burs Verileri

Burs Adı	Başvuran Öğrenci Sayısı	Yararlanan Öğrenci Sayısı	Kişi Başı Yıllık Miktar
Malatya Turgut Özal Üniversitesi Geliştirme Vakfı	27	2	
Yemek Bursu	4	4	

Tablo 25. Kısmi Zamanlı Çalışan Öğrenci Verileri

Yararlanan Kişi Sayısı	Brüt Maaş Tutarı
-	-

Tablo 26. Öğrenci Toplulukları Verileri

Topluluk Adı	Topluluk Türü	Topluluk Faaliyet Alanı	Üye Sayısı
Gastronomi Topluluğu	Sosyal Amaçlı	Teknik-Sosyal	360
Turizm ve Seyahat Topluluğu	Sosyal Amaçlı	Sosyal	170

*Topluluk Türü (Bilim, Kültür-Sanat, Sosyal Amaçlı, Spor)

**Topluluk Faaliyet Alanı (Teknik, Sosyal)

Tablo 27. Topluluk Etkinlikleri

Topluluk adı	Etkinlik Adı	Etkinlik Konusu	Etkinlik Türü
Gastronomi Topluluğu	Geleceğin Burada Devletin Senin Yanında	Devlet Teşvikleri Tanıtım Günleri	Bilinçlendirme Eğitimi
Gastronomi Topluluğu	Topluluklar Arası Kaynaşma Günü		Bilinçlendirme Eğitimi
Gastronomi Topluluğu	21 Mart Dünya Down Sendromu Farkındalık Günü	Down Sendromlu bireylere yönelik faaliyetler	Bilinçlendirme Eğitimi

Etkinlik Türü; Bilinçlendirme Eğitimi, Çocuklara Yönelik Etkinlik, Psikolojik Destek

Tablo 28. Yarışma Etkinlik Verileri

Yarışma Takımı	Başvuru Kategorisi	Yarışma Yeri	Ulusal/Uluslar arası	Katılımcı Sayısı	Alınan Ödül
Gastronomi Topluluğu		İstanbul	Ulusal	5	5

Bilimsel, Kültür, Sanat ve Spor Etkinlikleri

Tablo 29. Etkinlik ve Organizasyon Verileri

2024 Yılı İçerisinde Düzenlenen Etkinlikler			
Etkinlik Türü	Etkinliğin Adı	Tarihi	Katılımcı Sayısı
Eğitim	Hijyen Eğitimi	28.06.2024	20
Eğitim	Bağımlılıkla Mücadele Eğitimi	09.10.2024	70
Eğitim	Turizmde Kariyer Söyleşileri	23.10.2024	40
Konser	Üniversitemiz Sanat Tasarım ve Mimarlık Fakültesi Müzik Bölümü Türk Müziği Topluluğu Konseri	19.12.2024	70
Sağlık	Eğlenceli Günler Sağlıklı Gülüşler Etkinliği	23.11.2024	25
Sosyal	Asırlık Tariflerle Türk Mutfağı Yemek Yarışması	24.05.2024	22
Sosyal-Kültürel	Gençlik ve Spor Bakanlığının	06.11.2024	38

	Düzenlediği Kale Gençlik ve Spor İlçe Müdürlüğü Tarafından Organize Edilen Tarih Medeniyet ve Kültür Kampına Öğrencilerimizin Gönderilmesi		
Sosyal Sorumluluk	Gülümseyen Dişler Sosyal Sorumluluk Projesi	04.01.2024	25
Sosyal Sorumluluk	Konteynır kent ziyaretleri	12.01.2024	15
Sosyal Sorumluluk	Kıyıcak' ta 8. Sınıf Öğrencilerine Yönelik Bilgi Yarışması	17.01.2024	23
Sosyal Sorumluluk	21 Mart Dünya Down Sendromu Farkındalık Günü	09.03.2024	35
Sosyal Sorumluluk	Malatya Umut Kent Konteyner Yaşam Alanında 23 Nisan Etkinlikleri Kapsamında Elmalı Şeker Dağıtımı	23.04.2024	23
Sosyal Sorumluluk	Asırlık Tariflerle Türk Mutfağı Yemek Yarışması	24.05.2024	28
Sosyal Sorumluluk	Kale İzollu İlkokulu Öğrencileri ile Sucuk Ekmek Partisi	10.06.2024	40
Sosyal Sorumluluk	Güçlü Çocuk Güçlü Toplum Projesi	01.07.2024	50
Sosyal Sorumluluk	Kale İzollu İlkokulu Bahçe Duvarlarının Çizgi Film Karakterleri ile Boyanması	10.07.2024	7
Sosyal Sorumluluk	Türkiye Eğitim Gönüllüleri Vakfı (TEGV) İş Birliği İle Depremzede Çocuklara Gönüllü eğitim Verilmesi	18.07.2024	15
Sosyal Sorumluluk	Kale Bent İlkokulu Öğrencilerine Yönelik Sinema Günü Projesi	09.11.2024	57
Söyleşi	Kale Kaymakamı ve Kale Gençlik Spor.Müd. ile birlikte düzenlenen 'Semaver Sohbetleri'	25.10.2024	
Diğer			
TOPLAM	19		603
Afet Kapsamında Yapılan Sosyal Aktivite Verileri	1	1	
Etkinlik Türü	Etkinlik Konusu	Etkinlik Konusu	Etkinlik Tarihi

Konteynır Kent Ziyaretleri	Konteynır Kentte barınan çocuklara moral ve motivasyon sağlamak		12.01.2024
-----------------------------------	--	--	-------------------

5.2. İdari Hizmetler

6. Yönetim ve İç Kontrol Sistemi

Tablo 30. Birim İç Kontrol İzleme Değerlendirme Verileri

İç Kontrol Bileşenleri	Yeterlilik Düzeyi	
	2022	2023
Kontrol Ortamı	Orta	Yüksek
Risk Değerlendirme	Yüksek	Çok Yüksek
Kontrol Faaliyetleri	Orta	Çok Yüksek
Bilgi ve İletişim	Yüksek	Yüksek
İzleme	Orta	Çok Yüksek

Yeterlilik Düzeyi; Çok Düşük, Düşük,Orta,İyi, Çok İyi

Tablo 31. İç Kontrol Standartları Uyum Eylem Planı Birim Değerlendirme

Kamu İç Kontrol Standardı ve Genel Şartı	Değerlendirme
KOS 1.1 İç kontrol uyum eylem planı ve iç kontrol süreçleri tüm birimlere üst yazı ile duyurulmaktadır. Ayrıca üniversitemiz web sayfası üzerinden kamuoyu ile paylaşılmaktadır.	Süreç uygun bir şekilde yürütülmektedir.
KOS 1.1 Tüm personele İç Kontrol Uyum Eylem Planı hakkında bilgilendirme toplantıları yapıp, yapılan çalışmalar kontrol edilmektedir. Hizmet içi Eğitim Programları ve aday memur eğitimi Cumhurbaşkanlığı İnsan Kaynakları Ofisi Uzaktan Eğitim Kapısı veri tabanından verilmektedir.	Süreç uygun bir şekilde yürütülmektedir.
KOS 1.3 Kamu Görevlileri Etik Rehberine göre idareler etik davranış ilkelerinin kamu görevlilerine uygulanan temel hazırlayıcı ve hizmet içi eğitim programlarında teminle yükümlü olduğundan yıllık eğitim programına eklenmektedir	Süreç uygun bir şekilde yürütülmektedir.
KOS 1.5 İdarenin personeline ve hizmet verilenlere adil ve eşit davranılmalıdır" genel şartı akademik/idari personele ile öğrencilere yönelik yapılan anketlerle izlenmeye devam etmektedir.	Süreç uygun bir şekilde yürütülmektedir.
KOS 1.6 Üniversitemiz faaliyetlerine ilişkin bilgi ve belgeler, birim veri giriş sorumluları/görevlileri tarafından ilgili sistemlere düzenli olarak girilmektedir.	Süreç uygun bir şekilde yürütülmektedir.
KOS 2.3 Yeni başlayan personele görev tanımı tebliği yapılmaktadır, mevcut personellere yönelik görev tanımları izlenmekte ve güncellemeler yapılmaktadır.	Süreç uygun bir şekilde yürütülmektedir.
KOS 2.6 Belirlenen hassas görevler güncel olarak takip edilecektir.	Süreç uygun bir şekilde yürütülmektedir.

KOS 2.7 Birimlerin iş ve işlemlerine yönelik süreç izleme takvimleri oluşturulmuştur.	Süreç uygun bir şekilde yürütülmektedir.
KOS 3.2 Üniversitemizde her düzeydeki yönetici ve personel, görevlerinin etkin ve etkili bir şekilde yürütülebilmesi için liyakatı önceleyerek, yapılacak olan yıllık eğitim programına uygun olarak hizmetiçi ve destekleyici eğitimlerin sayısı çoğaltılacaktır.	Süreç uygun bir şekilde yürütülmektedir.
KOS 3.5. Yıllık olarak hizmetiçi eğitim gereksinimleri/alanlarının tespit edilmesi ve eğitim planlarının yapılması sağlanmaktadır.	Süreç uygun bir şekilde yürütülmektedir.
KOS 4.1 İmza ve onay mercilerindeki değişikliklerin personele duyurulması düzenli bir şekilde sürdürülmektedir.	Süreç uygun bir şekilde yürütülmektedir.
KOS 4.2 Görevlerin merkezi yönetimden yetki sorumluluğu çerçevesinde yerel yönetimce daha hızlı ve şeffaf yürütülebilmesi için yetki devrinin yapılmasına özen gösterilmektedir.	Süreç uygun bir şekilde yürütülmektedir.
KOS 4.3 İmza Yetkileri Yetki Devri Yönergesine uygun olarak yapılmasına özen gösterilmektedir.	Süreç uygun bir şekilde yürütülmektedir.
KOS 4.4 Üniversitemizde yetki devri işlemleri hiyerarşik olarak, risk ve hassas görev faktörleri gözetilerek aynı düzey ve yetkililer arasından en uygun kişi veya kişilere yapılmaktadır.	Süreç uygun bir şekilde yürütülmektedir.
KOS 4.5 Elektronik Belge Yönetim Sistemi üzerinden yetki devri takibi yapılmaktadır.	Süreç uygun bir şekilde yürütülmektedir.
RDS 5.4 Mevcut durumun sürekliliği sağlanacak olup mevzuat takip edilecektir.	Süreç uygun bir şekilde yürütülmektedir.
RDS 5.5 Mevcut durumun sürekliliği sağlanacak olup mevzuat takip edilecektir.	Süreç uygun bir şekilde yürütülmektedir.
RDS 6.1 Üniversitemiz 2022-2026 Stratejik Planı'nda belirlenen amaç ve hedeflere yönelik risklere ilişkin önlemler alınacaktır. Kamu Kurumsal Risk Yönetim Rehberi doğrultusunda mevcut Risk Strateji Belgesi güncellenecektir. Risklerin izleme ve değerlendirme süreçleri risk strateji belgesinde belirtilen takvime göre yapılacaktır.	Süreç uygun bir şekilde yürütülmektedir.
RDS 6.2 Risklerin izlenmesi ve raporlanmasına yönelik yöntem ve esaslar Risk Strateji belgesinde belirtilen hususlar dikkate alınarak yapılacaktır.	Süreç uygun bir şekilde yürütülmektedir.

RDS 6.3 Risklerin izlenmesi ve raporlanması ve kontrol faaliyetlerine yönelik yöntem ve esaslar Risk Strateji belgesinde belirtilen hususlar dikkate alınarak yapılacaktır. Artık riski yüksek riskler için ilave risk kontrol faaliyet ve öncü risk göstergeleri belirlenecektir.	Süreç uygun bir şekilde yürütülmektedir.
KFS 7.1 Birimler risklerini her yıl gözden geçirip, risk oylama formu şeklinde düzenleyip, risk kayıt formlarını oluşturacaklardır. Riskin önlenmesine yönelik tedbirleri belirleyeceklerdir.	Süreç uygun bir şekilde yürütülmektedir.
KFS 7.2 Ön mali kontrole yönelik kontrol listeleri oluşturulmuş ve kurumsal zeka platformu içerisine entegre edilerek kontrolün sistem üzerinden yapılması ve yapılan işlemlerin (iadelerin/düzeltilmelerin) kayıt altına alınarak raporlanması sağlanacaktır.	Süreç uygun bir şekilde yürütülmektedir.
KFS 7.3 Her yıl aralık sonu itibarıyla taşınırıların fiili sayımı yapılacaktır. Söz konusu sistemler üzerinden raporlama yapılmaya devam edilecektir.	Süreç uygun bir şekilde yürütülmektedir.
KFS 7.4 Mevcut durumda yürütülen çalışmalar genel şartı karşılamaktadır. Kontrol faaliyetlerine devam edilecektir.	Süreç uygun bir şekilde yürütülmektedir.
KFS 9.1 Her faaliyet veya mali karar ve işlemin onaylanması, uygulanması, kaydedilmesi ve kontrolü görevlerine ilişkin gerekli hallerde güncelleme ve iyileştirmeler yapılacaktır.	Süreç uygun bir şekilde yürütülmektedir.
KFS 10.1 Birim görev tanımlarının yerine getirilmesinde personelin kendi görev tanımlarının uygulanması aşamalarını etkili ve sürekli bir şekilde uygulanması amacıyla kontrollere ilişkin gerekli prosedür ve iyileştirmelerin güncellenmesi ve yaygınlaştırılması sağlanacaktır.	Süreç uygun bir şekilde yürütülmektedir.
KFS 10.2 Yöneticiler; personelin yürüttüğü iş ve işlemlere yönelik periyodik aralıklarla yapacakları kontroller sonucunda tespit ettikleri olumsuzlukları söz konusu personele bildirecek, olumsuzlukların ortaya çıkmaması için personeli bilgilendirme faaliyetleri yürütecek ve hizmet içi eğitimlere katılmasını sağlayacaklardır.	Süreç uygun bir şekilde yürütülmektedir.
KFS 11.1 Personel yetersizliği, geçici veya sürekli olarak görevden ayrılma, yeni bilgi sistemlerine geçiş, yöntem veya mevzuat değişiklikleri ile olağanüstü durumlarda birim görev tanımları çerçevesinde personel ihtiyaçlarının giderilmesine ilişkin kapsamlı alternatif çalışmalar yürütülecektir. Her görev için asıl ve yedek olmak üzere en az iki personel görevlendirilecek, görev dağılımları personele bildirilecektir.	Personel sayısında eksiklik bulunmaktadır.

BİS 15.1 Elektronik Belge Yönetim Sisteminde 2024 yılı içerisinde iyileştirmeler yapılacaktır.	İlgili birimce kontrol edilmektedir.
BİS 15.6 Üniversitemiz genel arşiv ve dokümantasyon sistemi oluşturulma çalışmaları devam etmektedir.	Süreç devam etmektedir.
BİS 16.2 CİMER ve diğer iletişim kanalları üzerinden gelen bildirimler sınıflandırılarak değerlendirilecek ve her yıl raporlanacaktır.	Süreç takip edilmektedir.
İS 17.1 İç Kontrol Sisteminin izleme ve değerlendirmesi Kamu İç Kontrol Rehberinin ekinde yer alan Ek:1 Soru Formundan faydalanılarak Ek:2 Değerlendirme Raporu doldurularak yapılmaktadır.	Süreç uygun bir şekilde yürütülmektedir.
İS 17.2 İç kontrol sisteminin değerlendirilmesi ve tespit edilen eksikliklerin giderilmesi ve sorunlara gerekli önlemlerin alınmasına ve yeni yöntemler belirlemeye yönelik olarak toplantılar düzenlenecektir.	Süreç uygun bir şekilde yürütülmektedir.
İS 17.3 Kamu İç Kontrol Rehberinin ekinde yer alan EK-1 iç kontrol sisteminin örnek soru formu doldurularak iç kontrolün değerlendirilmesine tüm birimlerin katılımı sağlanmaktadır.	Süreç uygun bir şekilde yürütülmektedir.
İS 17.4 İç kontrolün değerlendirilmesinde iç ve dış denetim sonucu düzenlenen raporlar dikkate alınmaktadır.	Süreç uygun bir şekilde yürütülmektedir.
İS 17.5 İç kontrolün değerlendirilmesi sonucunda alınması gereken önlemler belirlenecek ve İç Kontrol İzleme ve Yönlendirme Kurulu ile bir eylem planı çerçevesinde gerçekleştirilmektedir.	Süreç takip edilmektedir.

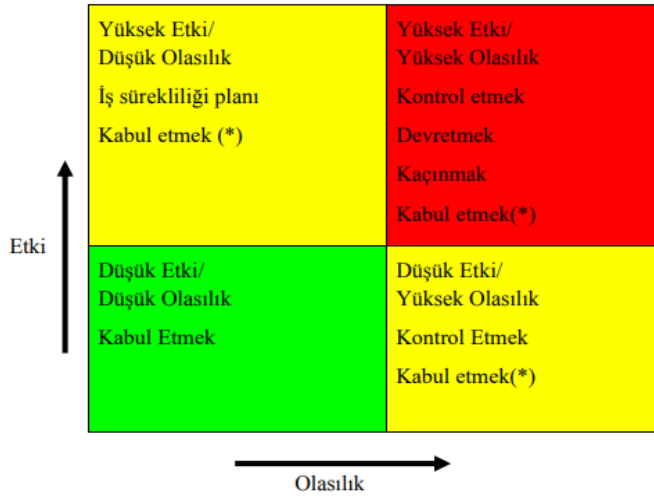
Tablo 32. Risk Faaliyetleri

Risk Sayısı	Risk Düzeyi	Riske Verilen Cevaplar
Risk: Teknolojik altyapının yetersiz kalması.	Orta	Sebeup: Birimde bulunan internet altyapısının yetersizliği ve kullanılan bilgisayarların eskimesi
Risk: Dış paydaşlara erişimin yeterli düzeyde sağlanamaması	Orta	

		Sebeb: Birimin bulunduğu konum itibariyle turistik işletmelere uzaklığı
Risk: Öğrencilerimizin ulaşım sıkıntısı yaşaması	Yüksek	Sebeb: Kale ilçesine gelen ulaşım araçlarının sayısının az ve pahalı olması
Risk: Hırsızlık, Yabani Hayvan saldırısı, ilçe sakinlerinin kampüs alanını yol güzergahı olarak kullanması	Orta	Sebeb: Yüksekokul Giriş Kapısı ve Giriş Güvenlik Kulübesinin bulunmaması ve ilçe sakinlerinin kampüs alanını yol güzergahı olarak kullanması
Risk: Akademik, idari personel ve öğrencilerin binayı kullanırken yaşayabileceği kazalar	Orta	Sebeb: İş sağlığı ve güvenliği tedbirlerinin yetersiz olması
Risk: Ders esnasında yaşanabilecek kazalar	Orta	Sebeb: Mutfak laboratuvarında yeterli güvenlik önlemlerinin bulunmaması
Risk: Derslerin içeriğe uygun bir şekilde işlenememesi	Orta	Sebeb: Akademik personel sayısındaki yetersizlik
Risk: Birimimizde bulunan kütüphanenin yetersiz kalması	Düşük	Sebeb: Kütüphanede verilen kitapların zamanında geri dönüşünün yapılmaması ve kaynakların zaman içerisinde eskimesi
Risk: Öğrencilerimizin staj yeri ve iş bulma olanaklarının kısıtlanması	Yüksek	Sebeb: Akademik takvime göre derslerin yaz turizm sezonunun ortasında bitmesi
Risk: İdari süreçlerin aksaması	Düşük	Sebeb: İdari personelin görev yeri değişikliği ve/veya sayı yetersizliği nedeniyle orantısız iş dağılımı

Risk Düzeyi; Düşük, Orta, Yüksek

Riske Verilen Cevaplar; Kabul Et, Kontrol Et, İş Sürekliliği Planı, Devretmek, Kaçınmak



II. AMAÇ VE HEDEFLER

A. Temel Politika ve Öncelikler

1. Stratejik Plan: Stratejik Amaç ve Hedefler

Üniversitemizin genel amaç ve hedefleri;

Amaç 1-Fiziksel Ve Teknolojik Altyapının Nitelik Ve Niceliğini Artırmak

Hedef 1.1. Üniversitemizin fiziki yapılaşmasını (alt yapı, çevre düzenlemesi) geliştirmek ve iyileştirmek

Hedef 1.2. Bilgi yönetim sistemi ve bilişim altyapısını geliştirmek

Hedef 1.3 Yeşil yerleşke kapsamında sürdürülebilir uygulama yönetimini sağlamak

Amaç 2- Eğitim Ve Öğretimin Faaliyetlerinin Nitelik Ve Niceliğini Geliştirmek

Hedef 2.1. Ulusal ve yerel ihtiyaçlar doğrultusunda eğitim-öğretim program sayısını artırmak

Hedef 2.2. Üniversitemizin öğrenci oranını artırmak

Hedef 2.3. Yan dal, çift ana dal ve tıpta uzmanlık eğitimi program sayısını artırmak

Hedef 2.4. Üniversitemizde uluslararasılaşmayı geliştirmek

Hedef 2.5. Uzaktan eğitim programlarının sayısını arttırmak

Hedef 2.6. Kütüphane materyali ve bilimsel dergi sayısını artırmak

Amaç 3- Araştırma Ve Geliştirme Faaliyetlerinde Niteliğin Artırılmasını Sağlamak

Hedef 3.1. Nitelikli bilimsel dergilerde yapılan yayın sayısını artırmak

Hedef 3.2. Ar-Ge projeleri sayısını ve niteliğini artırmak

Hedef 3.3. Bilimsel araştırma çıktı sayısını artırmak ve ticari ürünlere dönüştürmek

Hedef 3.4. Bölgesel Kalkınma Odaklı Misyon Farklılaşması ve İhtisaslaşması Projesi Kapsamında "Kayısı

ve Endüstriyel Tarım" Alanında İhtisas Üniversitesi Olmak

Hedef 3.5. Ar-Ge için mali kaynak yönetimini güçlendirmek ve geliştirmek

Amaç 4 Kurumsal Kalite Anlayışının Geliştirilmesi Ve Yaygınlaştırılmasını Sağlamak

Hedef 4.1. Öğrenci ve çalışanların üniversiteden duyduğu memnuniyet düzeylerini artırmak

Hedef 4.2. Akredite olmuş eğitim-öğretim program sayısını artırmak

Hedef 4.3. Kalite güvence sistemini sürekli izlemek, ölçmek ve iyileştirmek

Hedef 4.4. Personelin yetkinliğini geliştirmek

Amaç 5 Öğrencilerimizin, Çalışanlarımızın Ve Toplumun Sosyal Gelişimine Katkıda Bulunan Çalışmaları Artırmak

Hedef 5.1. Öğrencilerimizin ve mezunlarımızın kariyer planlamasına rehberlik etmek

Hedef 5.2. Eğitim, kültür, sanat ve spor etkinliklerini artırmak ve öğrenci topluluklarının faaliyetlerini desteklemek

Hedef 5.3 Sosyal sorumluluk projelerini ve etkinliklerini artırmak

Hedef 5.4 Üniversite öz gelirlerini artırmak

III. FAALİYETLERE İLİŞKİN BİLGİ VE DEĞERLENDİRMELER

A. Mali Bilgiler

1. Bütçe Uygulama Sonuçları

Tablo 33. Bütçe Uygulama Sonuçları

Tertip	KBO	Eklenen	Toplam Ödenek	Tenkis	Harcama (Avans Dahil)	Kalan
62.239.756.6457.518.26.02.01.01	11.838.000,00	0,00		0,00	11.837.947,08	52,92
62.239.756.6457.518.26.02.02.01	1.091.000,00	0,00		0,00	1.090.950,73	49,27
62.239.756.6457.518.26.02.03.02	169.000,00	0,00		0,00	168.851,75	148,25
62.239.756.6457.518.26.02.03.03.10	5.000,00	0,00		0,00	0	5.000,00
62.239.756.6457.518.26.02.03.03.20	18.000,00	0,00		0,00	0	18.000,00
62.239.756.6457.518.26.02.03.05	8.000,00	0,00		0,00	6.941,00	1.059,00
62.239.756.6457.518.26.02.03.07	19.000,00	0,00		0,00	0	19.000,00
62.239.756.6457.518.26.02.03.08	16.000,00	0,00		0,00	0	16.000,00

Tablo 34. Satınalma Verileri

Alım Türü	Bütçe Tertibi	Alım Usulü	İşin Niteliği	İşin Niteliği	Alım Sayısı	Alım Tutarı
Hizmet	03.05	Doğrudan Temin	Hizmet Alım İşi	Mescid Halısı Overlok Yapım İşi	1	2998,93
Mal ve malzeme	03.02	Doğrudan Temin	Mal ve Malzeme Alım İşi	Meyve Fidanı Alım İşi	1	8254,29
TOPLAM		2		0	2	11253,22 TL

Alım Türü; Mal, Hizmet, Yapım, Danışmanlık, Mal ve Malzeme, Diğerleri

Alım Usulü: (Md.19,20,21A, 21B, 21C, 21D,21F,22A, 22B,22C,22D),Avanslar, İlan Giderleri

İşin Niteliği: Araç Kiralama, Yemek Hizmeti, Temizlik Hizmeti, Bina Yapımı, Bina Tadilatı, Donanım Alımı, Mal ve Malzeme Alımı, İlan Gideri, Bakım Onarım

2. Temel Mali Tablolara İlişkin Açıklamalar

2.1. Mal ve Hizmet Alımına İlişkin Veriler

Tablo 35. 2024 Yılı Bütçe Tertiplerinin Ödenek Durumu

Tertif	KBO	Eklenen	Toplam Ödenek	Tenkis	Harcama (Avans Dahil)	Kalan
62.239.756.6457.518.26.02.01.01	11.838.000,00	0,00		0,00	11.837.947,08	52,92
62.239.756.6457.518.26.02.02.01	1.091.000,00	0,00		0,00	1.090.950,73	49,27
62.239.756.6457.518.26.02.03.02	169.000,00	0,00		0,00	168.851,75	148,25
62.239.756.6457.518.26.02.03.03.10	5.000,00	0,00		0,00	0	5.000,00
62.239.756.6457.518.26.02.03.03.20	18.000,00	0,00		0,00	0	18.000,00
62.239.756.6457.518.26.02.03.05	8.000,00	0,00		0,00	6.941,00	1.059,00
62.239.756.6457.518.26.02.03.07	19.000,00	0,00		0,00	0	19.000,00
62.239.756.6457.518.26.02.03.08	16.000,00	0,00		0,00	0	16.000,00

Tablo 36. Satınalma Verileri

Alım Türü	Bütçe Tertibi	Alım Usulü	İşin Niteliği	İşin Niteliği	Alım Sayısı	Alım Tutarı
Hizmet	03.05	Doğrudan Temin	Hizmet Alım İşİ	Mescid Halısı Overlok Yapım İşİ	1	2998,93
Mal ve Malzeme	03.02	Doğrudan Temin	Mal ve Malzeme Alım İşİ	Meyve Fidanı Alım İşİ	1	8254,29
TOPLAM		2		0	2	11253,22 TL

Alım Türü; Mal, Hizmet, Yapım, Danışmanlık, Mal ve Malzeme, Diğerleri

Alım Usulü: (Md.19,20,21A, 21B, 21C, 21D,21F,22A, 22B,22C,22D),Avanslar, İlan Giderleri

İşin Niteliği: Araç Kiralama, Yemek Hizmeti, Temizlik Hizmeti, Bina Yapımı, Bina Tadilatı, Donanım Alımı, Mal ve Malzeme Alımı, İlan Gideri, Bakım Onarım

Tablo 37. Abonelik (Su, Elektrik, Doğalgaz, Telefon-Ptt) Tüketim Verileri

Tüketim Türü	Tüketim Miktarı	Tutarı
Su	1202 m ³	35230
Elektrik	49780,68 Kw/h	233418,50
Doğalgaz		
Fuel-Oil	25 ton	
Haberleşme		3983,68

Tablo 38. Yangın Tüpleri

	ABC Kuru Toz				Genel Toplam
	CO2	Foom Köpüklü	HCF		
Kale Yerleşkesi	6	7	20		36
Genel Toplam					36

B. Performans Bilgileri
1. Program, Alt Program, Faaliyet Bilgileri
Tablo 39. Bilimsel Yayınlar

Yayın Türü	Ulusal	Uluslararası
SCI, SCI-Expanded, SSCI veya AHCI Kapsamındaki Dergilerde Yayımlanmış Makale		
Hakemli Dergilerde Yayımlanmış Makale	5	2
Yayımlanmış Kitap Sayısı		1
Kitap Editörlüğü		
Kitapta Bölüm Yazarlığı		7
Kongre, Konferans, Sempozyum vb. Bilimsel Etkinliklerde TAM METİN Olarak Basılan SÖZLÜ Bildiri	3	14
Kongre, Konferans, Sempozyum vb. Bilimsel Etkinliklerde TAM METİN Olarak Basılan POSTER Bildiri		
Kongre, Konferans, Sempozyum vb. Bilimsel Etkinliklerde ÖZET Olarak Basılan SÖZLÜ veya POSTER		
TOPLAM	8	24

Tablo 40. Atıflar

Atıflar	Sayısı
SCI, SCI-Expanded, SSCI ve AHCI Tarafından Taranan Dergilerde	2
SCI, SCI-Expanded, SSCI ve AHCI Dışındaki Endeksler Tarafından Taranan Uluslararası Dergilerde	8
Ulusal Hakemli Dergilerde	9
TOPLAM	19

Tablo 41. SCI, SCI-Expanded, SSCI ve AHCI endeksli dergilerde yayımlanmış öğretim elemanı başına düşen yayın sayıları

Yayın / Öğretim Elemanı Sayıları	Sayısı
SCI, SCI-Expanded, SSCI ve AHCI Endeksli Dergilerde Yayımlanmış Yayın Sayısı	
Öğretim Elemanı Sayısı	
Öğretim Elemanı Başına Düşen Yayın Sayısı	

Tablo 42. Diğer endeksli Uluslararası dergilerde yayımlanmış öğretim elemanı başına düşen yayın sayıları

Yayın / Öğretim Elemanı Sayıları	Sayısı
Diğer Endeksli Uluslararası Dergilerde Yayımlanmış Yayın Sayısı	2
Öğretim Elemanı Sayısı	12

Performans Göstergeleri	Başlangıç Değeri	2023			2024			2025			2026		
		Hedef	Gerç.	G. Düzeyi (%)	Hedef	Gerç.	G. Düzeyi (%)	Hedef	Gerç.	G. Düzeyi (%)	Hedef	Gerç.	G. Düzeyi (%)
PG2.1.1. Öğrenci kabul edilen önlisans program sayısı (kümülatif)	3	4	3	75	4	3	75	4					
PG2.3.2 Çift ana dal program sayısı (kümülatif)	0	1	0	0	1	0	0	1					
PG2.3.4 Çift Ana Dal programlarına kayıtlı öğrenci sayısı (kümülatif)	0	1	0	0	1	0	0	1					
PG2.4.1 Uluslararası değişim programlarından gelen öğrenci sayısı	0	1	0	0	1	0	0	1					
PG2.4.4 Uluslararası değişim programlarına giden öğretim elemanı sayısı	0	1	0	0	1	1	100	1					
PG2.4.5 Uluslararası öğrenci sayısı (kümülatif)	0	1	2	200	2	2	100	2					
PG3.1.1 Öğretim elemanı başına düşen SCI, SCI-Expanded, SSCI, A&HCI ve ESCI endeksli dergilerdeki yayın sayısı (WoS kaynaklı)	0	0,1	0,1	100	0,1	0	0	0,1					
PG3.1.3 Öğretim elemanı başına düşen TR Dizin'de taranan dergilerdeki yayın sayısı	0	0,50	0,50	100	0,50	0,50	100	0,50					
PG3.1.4 Öğretim elemanı başına düşen diğer ulusal dergilerdeki yayın sayısı	0	0,10	0	0	0,10	0,20	200	0,20					
PG3.1.5 En yüksek %10'luk dilimde atıf alan yayın sayısı (kümülatif)	0	1	0	0	1	0	0	1					
PG3.2.1 BAP birimi tarafından desteklenmesine karar verilen yeni proje sayısı	0	1	0	0	1	0	0	1					
PG3.2.2 Kurum dışı ulusal kurum ve kuruluşlar (TÜBİTAK, TENMAK, TÜSEB, vb.) tarafından desteklenmesine karar verilen yeni proje sayısı	0	1	0	0	1	0	0	1					

PG3.3.2 Ar-Ge sonucu ortaya çıkan ürünlere ilişkin başvurulmuş patent, faydalı model veya tasarım sayısı (kümülatif)	0	1	0	0	1	0	0	1					
PG3.3.3 Ar-Ge sonucu ortaya çıkan ürünlere ilişkin tescillenen patent, faydalı model veya tasarım sayısı (kümülatif)	0	1	0	0	1	0	0	1					
PG3.3.4 Ar-Ge sonucu ortaya çıkan ürünlere ilişkin ticarileşen patent, faydalı model veya tasarım sayısı (kümülatif)	0	1	0	0	1	0	0	1					
PG3.3.5 Uluslararası düzenlenen bilimsel etkinliklerin sayısı (kümülatif)	0	1	0	0	1	0	0	1					
PG4.1.1 Öğrenci memnuniyet oranı (%)													
PG4.1.2 Akademik personel memnuniyet oranı (%)	0	60	61	100	70	73	104	75					
PG4.1.3 İdari personel memnuniyet oranı (%)	0				75	82	109	85					
PG4.3.2 İç paydaşların karar alma ve yönetim süreçlerine katkılarını artırmaya yönelik etkinlik sayısı (toplantı, tanıtım, bilgilendirme, anket vb.)	0	2	2	100	2	2	100	2					
PG4.3.3 Dış paydaşların karar alma ve yönetim süreçlerine katkılarını artırmaya yönelik etkinlik sayısı (toplantı, tanıtım, bilgilendirme, anket vb.)	0	2	2	100	2	2	100	3					
PG4.4.1 Düzenlenen hizmet içi eğitim (örgün ve çevrim içi) programlarından yararlanan personel sayısı (kümülatif)	0	10	15	150	15	15	100	15					
PG5.1.3 Kariyer Merkezi çalışmaları kapsamında öğrenci ve mezunlara yönelik gerçekleştirilen faaliyet sayısı	0	2	2	100	3	3	100	3					
PG5.2.2 Öğrenci topluluklarına üye olan öğrenci sayısının toplam öğrenci sayısına oranı	0	0,10	0,10	100	0,10	0,10	100	0,10					
PG5.3.2 Sosyal sorumluluk etkinlik sayısı	0	10	15	150	15	19	126	20					

IV. KURUMSAL KABİLİYET VE KAPASİTENİN DEĞERLENDİRİLMESİ

A. Üstünlükler

- Alanında uzman ve yetişmiş akademik kadro
- Konumu
- Kampüs alanının büyüklüğü
- Sınıfların ve uygulama alanlarının yeterli oluşu
- Büyümeye ve Gelişime açık olması

B. Gelişmeye Açık Yanlar

- Merkezde yapılacak etkinliklere öğrencilerin katılamaması
- İdari personel anlamında eleman eksikliği
- Yüksekokulumuz bünyesinde çok fazla bölüm/programın bulunmaması
- Kampüs alanında yeterli çevre düzenlemesinin olmayışı
- Güvenlik görevlisi sayısının yeterli olmayışı
- Öğrencilerin barınma sorunu
- Öğrencilerin ulaşım sorunu
- İlçede sosyal alanların bulunmaması
- Kantin sorunu
- Akademik ve idari personelin ulaşım / barınma sorunu

C. Değerlendirme

Meslek yüksekokulunuzun güçlü yönleri, akademik kalite, altyapı ve potansiyel büyüme kapasitesini vurgulamaktadır.

Alanında uzman ve yetişmiş akademik kadro: Eğitimin kalitesini doğrudan etkileyen bu unsur, öğrencilerin nitelikli bir eğitim almasını sağlamaktadır.

Konumu ve kampüs alanının büyüklüğü: Ulaşılabilir bir yerde olması ve geniş bir kampüs alanına sahip olması, hem mevcut öğrencilere hem de yeni gelecek öğrencilere cazip gelebilecektir.

Sınıfların ve uygulama alanlarının yeterli olması: Pratik eğitimin önemli olduğu meslek yüksekokulumuzda, öğrencilere avantaj sağlayacaktır.

Büyümeye ve gelişime açık olması: Gelecekteki projelerin uygulanabilirliği ve potansiyel yenilikler açısından avantaj sağlayacaktır.

Gelişmeye açık yanlarımız ise yüksekokulumuzun gelişimini ve öğrencilerin yaşam kalitesini olumsuz etkileyebilecek unsurları öne çıkarmaktadır:

Etkinliklere katılım zorlukları: Merkezi etkinliklere katılamama, öğrencilerin sosyal ve kültürel gelişimini sınırlandırmaktadır.

İdari personel eksikliği: İdari süreçlerde aksamalara ve iş yükünün artmasına neden olmaktadır.

Az sayıda bölüm/program: Çeşitliliğin az olması, öğrenci çekim gücünü düşürmekte, mevcut bina ve imkânların atıl kalmasına sebep olmaktadır.

Kampüs çevre düzenlemesi eksikliği: Öğrencilerin kampüs içinde zaman geçirmekten keyif almasını zorlaştırmaktadır.

Barınma ve ulaşım sorunları: Hem öğrenciler hem de personel için yaşam kalitesini olumsuz etkileyen ciddi bir sorundur.

Sosyal alan eksikliği: İlçede sosyal alanların olmayışı, öğrencilerin sosyal gelişimini sınırlandırmaktadır.

Güvenlik ve kantin sorunları: Öğrencilerin temel ihtiyaçlarının karşılanamaması, genel memnuniyeti olumsuz etkilemektedir.

Kampüs alanının büyüklüğü, sınıfların ve uygulama alanlarının yeterli oluşu, Büyümeye ve Gelişime açık olması göz önünde bulundurularak yeni Programların açılmasının uygun olduğu düşünülmektedir.

V. ÖNERİ VE TEDBİRLER

- Merkezi etkinliklere katılımı artırmak için öğrenci taşımacılığı organize edilebilir.
- İlçe ve kampüs içinde sosyal alanların (kafe, spor alanları, yeşil alanlar) geliştirilmesi için yerel yönetimle iş birliği yapılabilir.
- İdari ve Güvenlik Personeli Sayısının Artırılması: Üniversite yönetiminden destek alınarak personel açığının kapatılması sağlanabilir.
- Güvenlik eksikliği için güvenlik görevlisi sayısı artırılabilir, vardiya sistemi yeniden düzenlenebilir veya kampüs içine teknolojik güvenlik önlemleri eklenebilir.
- Barınma sorununu çözmek için Meslek Yüksekokulumuz öğrencilerinin Malatya şehir merkezinde bulunan KYK yurtlarına başvuru yapmalarının önündeki sistemsel engelin kaldırılması için Malatya Gençlik ve Spor İl Müdürlüğü ile görüşmeler yapılabilir.
- Barınma problemi için Kale ilçe merkezine KYK yurdu yapılması için yetkili birimler ile görüşülebilir. Özel yurtların yapılması için özellikle yerel yönetimler ve yörenin iş insanları ile iletişim kurulabilir.
- Ulaşım için Büyükşehir Belediyesinden veya yerel belediyeden destek istenerek toplu taşıma sayıları artırılabilir.
- Çevre ilçeler ve sektörlerin ihtiyaçları doğrultusunda özellikle Meslek Yüksekokulu konseptine uygun Turizm / Gastronomi ile ilgili yeni bölüm/programlar açılabilir.
- Geniş kampüs alanı, yeşillendirme ve açık alan projeleri için değerlendirilebilir.
- Kantin hizmetlerinin iyileştirilmesi için yerel işletmelerle iş birliği yapılabilir.
- Üniversitemiz bünyesinde kurulacak bir birimle kantin faaliyetleri yürütülebilir.
- Personelin barınma ve ulaşım sorunlarını hafifletmek için lojman imkânları ya da servis düzenlemeleri değerlendirilebilir.

VI. İÇ KONTROL GÜVENCE BEYANI

Harcama yetkilisi olarak görev ve yetkilerim çerçevesinde;

Harcama birimimizce gerçekleştirilen iş ve işlemlerin idarenin amaç ve hedeflerine, iyi malî yönetim ilkelerine, kontrol düzenlemelerine ve mevzuata uygun bir şekilde gerçekleştirildiğini, birimimize bütçe ile tahsis edilmiş kaynakların planlanmış amaçlar doğrultusunda etkili, ekonomik ve verimli bir şekilde kullanıldığını, birimimizde iç kontrol sisteminin yeterli ve makul güvenceyi sağladığını bildiririm.

Bu güvence, harcama yetkilisi olarak sahip olduğum bilgi ve değerlendirmeler, yönetim bilgi sistemleri, iç kontrol sistemi değerlendirme raporları, izleme ve değerlendirme raporları ile denetim raporlarına dayanmaktadır.¹

Bu raporda yer alan bilgilerin güvenilir, tam ve doğru olduğunu beyan ederim.² (MALATYA - 17/01/2025)³

Harcama Yetkilisi
İmza
Dr. Öğr. Üyesi Arif YILDIZ
Meslek Yüksekokulu Müdür V.

¹ Yıl içerisinde harcama yetkilisi değişmişse “benden önceki harcama yetkilisi/yetkililerinden almış olduğum bilgiler” ibaresi de eklenir.

² Harcama yetkilisinin herhangi bir çekincesi varsa bunlar liste olarak bu beyana eklenir ve beyanın bu çekincelerle birlikte dikkate alınması gerektiği belirtilir.

³ Harcama yetkilileri tarafından imzalanan iç kontrol güvence beyanı birim faaliyet raporlarına eklenir.

VII. İÇ KONTROL GÜVENCE BEYANI EK TABLOSU

Harcama Yetkilisi Vekili	Göreve Başlama Tarihi (Gün/Ay/Yıl)	Görevden Ayrılma Tarihi (Gün/Ay/Yıl)	İmza

(VII. İÇ KONTROL GÜVENCE BEYANI EK TABLOSU'nda yıl içerisinde harcama yetkililiğine vekalet eden vekillere ilişkin bilgilere yer verilecektir. Fiziksel çıktı ekinde ıslak imzalı olarak yer alması gerekmektedir.)